

Модуль подсистемы “Сбор данных” <ICP_DAS>

| | |
|------------------|---|
| <i>Модуль:</i> | ICP_DAS |
| <i>Имя:</i> | Оборудование ICP_DAS |
| <i>Тип:</i> | DAQ |
| <i>Источник:</i> | daq_ICP_DAS.so |
| <i>Версия:</i> | 0.7.2 |
| <i>Автор:</i> | Савоченко Роман |
| <i>Описание:</i> | Предоставляет реализацию поддержки оборудования ICP DAS. Включена поддержка I-87000 и I-7000 DCON модулей и I-8000 быстрых модулей. |
| <i>Лицензия:</i> | GPL |

Оглавление

| | |
|---|---|
| Модуль подсистемы “Сбор данных” <ICP_DAS> | 1 |
| Введение | 2 |
| 1. Контроллер данных | 3 |
| 2. Параметры | 4 |
| 2.1 Модуль I-8017 | 6 |
| 2.2 Модуль I-8042 | 7 |
| 2.3 Модуль I-87019 | 7 |
| 2.4 Модуль I-87024 | 8 |
| 2.5 Модуль I-87057 | 8 |
| 3. Настройка контроллеров серии LP-8x81 | 9 |
| Ссылки | 9 |

Введение

Модуль предоставляет в систему OpenSCADA поддержку различного оборудования фирмы ICP DAS (<http://www.icpdas.com/>, <http://ipc2u.ru/>) посредством библиотеки API фирмы *libi8k.a*. Большинство оборудования фирмы ICP DAS работает по протоколу DCON, однако часть нового оборудования, например, серия I-8000 работает на параллельной шине, а другая часть устанавливаясь в слоты параллельной шины I-8000, доступные по последовательному интерфейсу и протоколу DCON, не адресуются прямо и требуют вызова специализированной команды выбора слота. Доступ к оборудованию, использующему прямые запросы по протоколу DCON, может быть осуществлён модулем *DAQ.DCON*. Поддержка остального оборудования не добавлялась в модуль *DAQ.DCON*, а реализовывалась в данном модуле по причине наличия библиотеки API фирмы ICP_DAS только для платформы x86_32, что вносит ограничения на доступ к оборудованию фирмы ICP DAS и другому оборудованию по протоколу DCON на других аппаратных платформах.

Причиной создания данного модуля стало ведение работ с контроллером фирмы ICP_DAS LP-8781 серии LinPAC с целью реализации среды исполнения PLC на основе системы OpenSCADA.

Библиотека API фирмы ICP_DAS (*libi8k.a*) размещена вместе с исходными текстами данного модуля и не требует отдельной инсталляции.

1. Контроллер данных

Для добавления источника данных ICP DAS создаётся и конфигурируется контроллер в системе OpenSCADA. Пример вкладки конфигурации контроллера данного типа изображен на рис.1.

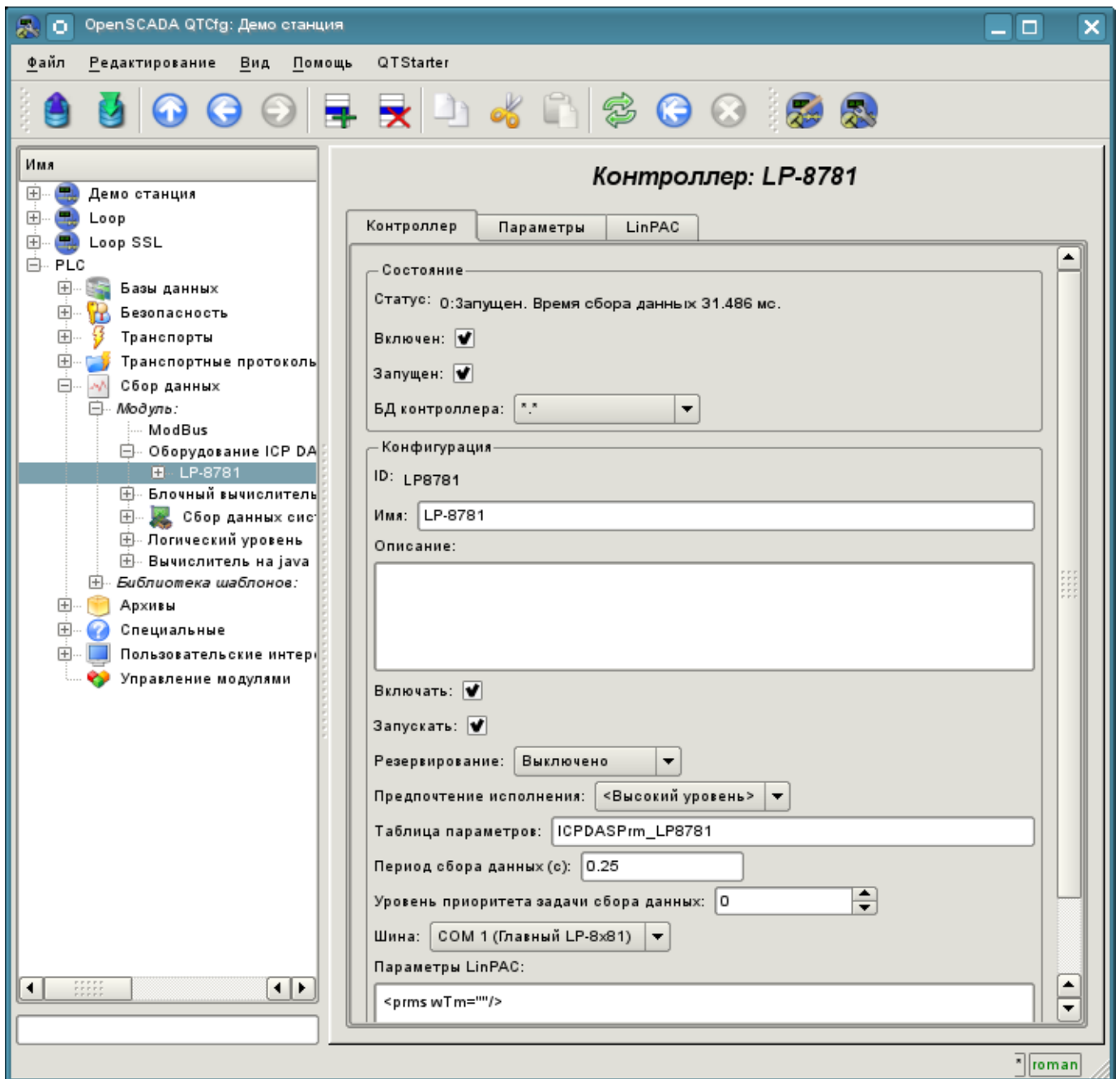


Рис.1. Вкладка конфигурации контроллера.

С помощью этой вкладки можно установить:

- Состояние контроллера, а именно: статус, состояния "Включен" и "Запущен" и имя БД, содержащей конфигурацию.
- Идентификатор, имя и описание контроллера.
- Состояние, в которое переводить контроллер при загрузке: "Включен" и "Запущен".
- Режим горизонтального резервирования и предпочтение исполнения данного контроллера.
- Имя таблицы для хранения конфигурации параметров контроллера.
- Период и приоритет задачи сбора данных.
- Шина, на которой расположены модули. Если указан последовательный интерфейс (COMx), то доступ производится по протоколу DCON. В случае указания главной шины контроллера LP-8x81 доступ производится через API параллельной шины или смешанно.

- Параметры LinPAC. Обёрнутые в XML общие параметры контроллера серии LinPAC. Обычно это поле редактируется не в ручную, а во вкладке "LinPAC".
- Скорость передачи данных для последовательного интерфейса. Указывается для неглавной шины.
- Количество попыток последовательных запросов.

2. Параметры

Модуль предоставляет только один тип параметров - "Стандарт". На вкладке параметров можно установить:

- Состояние параметра, а именно: тип и состояние "Включен".
- Идентификатор, имя и описание параметра.
- Состояние, в которое переводить параметр при загрузке: "Включен".
- Тип модуля ввода-вывода.
- Адрес модуля ввода-вывода, в случае работы не на главной шине - в десятичном виде от 0 до 255.
- Слот модуля в случае работы с устройствами серии I-8000.
- Дополнительные параметры модуля. Используется не всеми модулями и содержит текст в формате XML. Не предназначен для ручного редактирования, а формируется на вкладке "Конфигурация", которая обычно индивидуальна для каждого типа модулей.

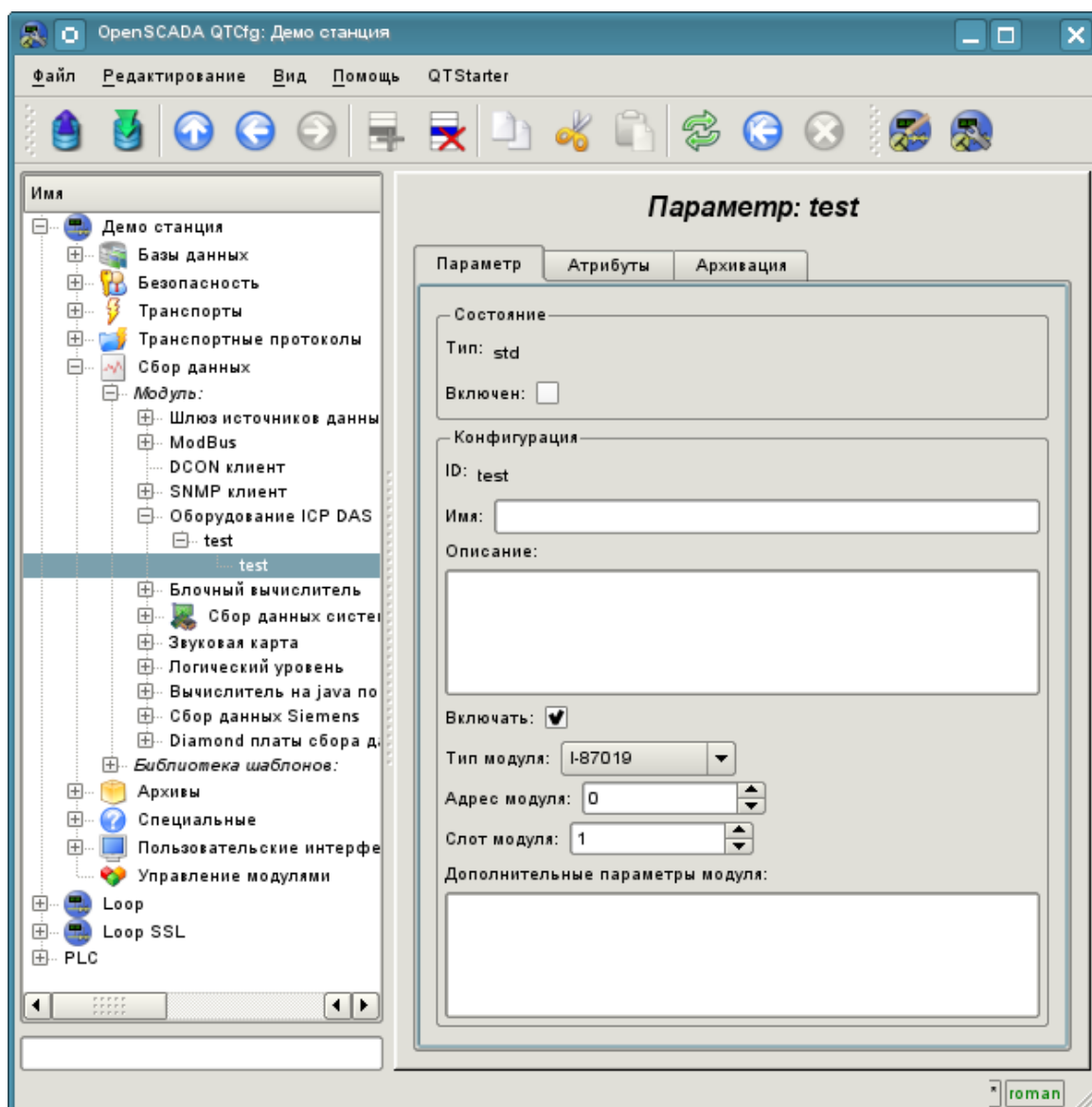


Рис.2. Вкладка конфигурации параметра.

В соответствии с настройками параметра выполняется опрос и создание атрибутов (рис.3).

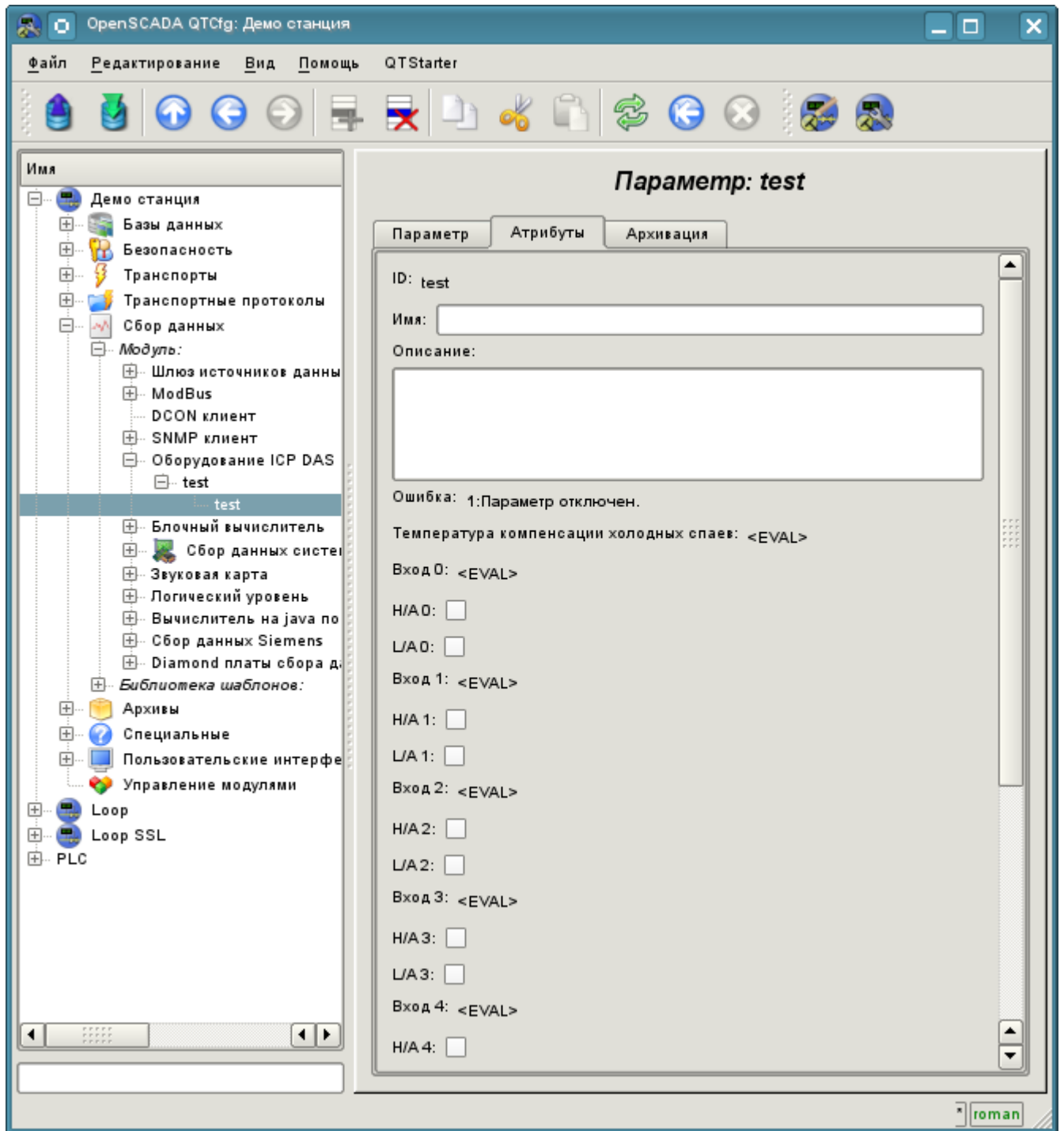


Рис.3. Вкладка атрибутов параметра.

2.1 Модуль I-8017

Быстрый модуль аналогового ввода, работающий на параллельной шине. Обеспечивает скорость доступа к данным по одному каналу в 130 КГц. Однако ввиду заложенного аппаратного ограничения не позволяет достичь скорости более 33 КГц на канал при сканировании нескольких каналов. При этом ожидание данных осуществляется в глухом цикле, что приводит к большим потерям ресурсов процессора на высоких частотах сбора.

Модулем предоставляются восемь атрибутов аналоговых входов $i\{x\}$ и по восемь признаков нарушения верхней $ha\{x\}$ и нижней $la\{x\}$ границ. Также модулем предоставляется вкладка "Конфигурация" с расширенной настройкой (рис.4):

- *Количество обрабатываемых параметров* -- указывает сколько входов обслуживать. Характерен для режима быстрого сбора данных и используется для ограничения количества обрабатываемых каналов соразмерно используемым ресурсам процессора.
- *Периодичность быстрого сбора данных (с)* -- указывает с какой периодичностью осуществлять быстрый сбор данных для количества каналов, указанных ранее. Режим быстрого сбора данных отключается указанием нулевого периода.
- Режимы усиления входов отдельно для каждого входа определяет усиление из ряда: +-1.25В, +-2.5В, +-5В, +-10В и +-20мА.

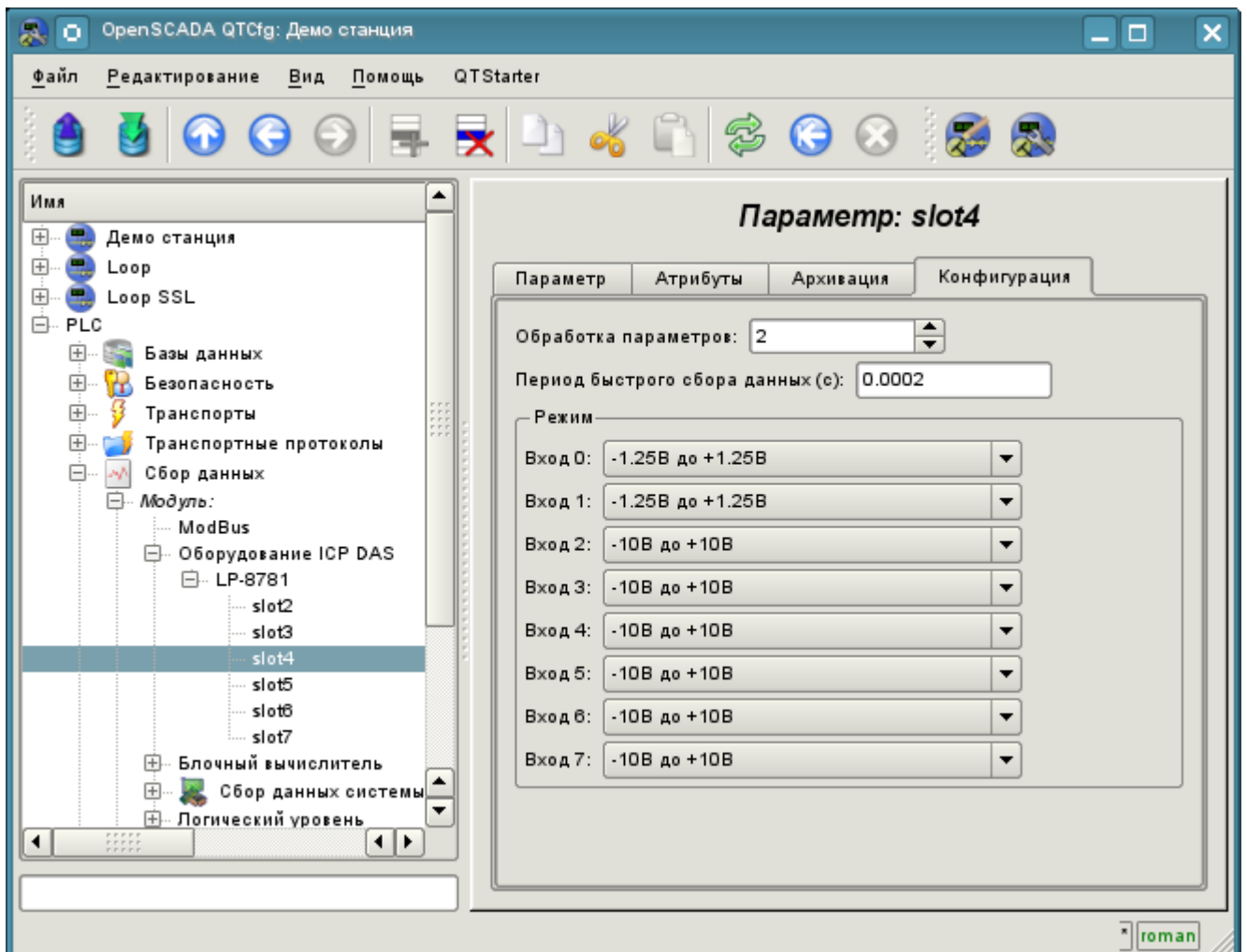


Рис.4. Вкладка "Конфигурация" модуля I-8017

2.2 Модуль I-8042

Быстрый модуль дискретных входов/выходов, работающий на параллельной шине. Предоставляет 16 атрибутов для входов $i\{x\}$ и 16 для выходов $o\{x\}$.

2.3 Модуль I-87019

Модуль аналогового ввода на восемь каналов работающий на последовательной шине и доступный по протоколу DCON. Предоставляет восемь атрибутов аналоговых входов $i\{x\}$ и по восемь признаков нарушения верхней $ha\{x\}$ и нижней $la\{x\}$ границ. Также модуль предоставляет показания температуры холодных спаев термопар.

Модулем предоставляется вкладка "Конфигурация" с расширенной настройкой режимов входов (рис.5) из ряда: $\pm 15\text{мВ}$, $\pm 50\text{мВ}$, $\pm 100\text{мВ}$, $\pm 150\text{мВ}$, $\pm 500\text{мВ}$, $\pm 1\text{В}$, $\pm 2.5\text{В}$, $\pm 5\text{В}$, $\pm 10\text{В}$, $\pm 20\text{мА}$, J тип, K тип, T тип, E тип, R тип, S тип, B тип, N тип, C тип, L тип, M тип, L тип (DIN43710C).

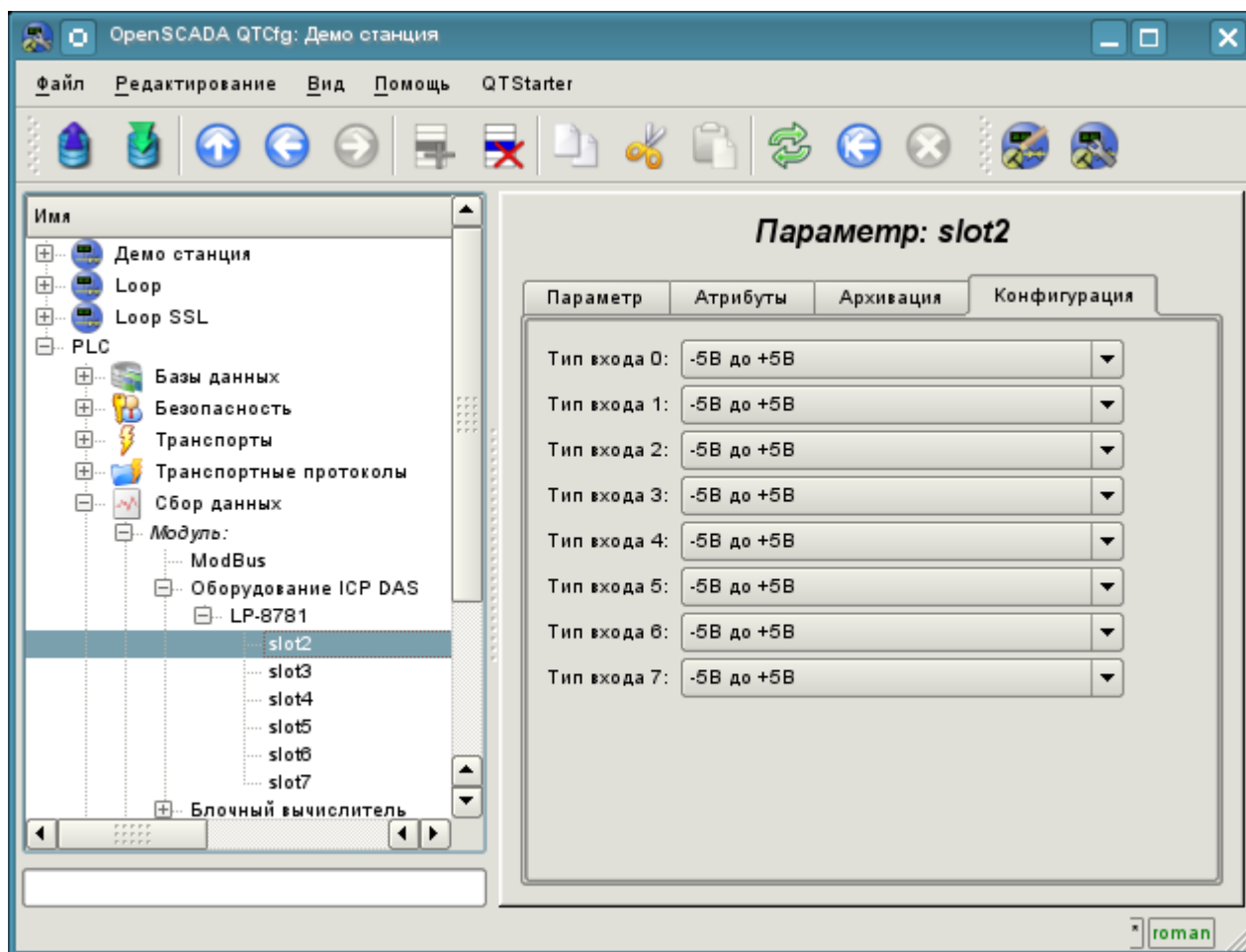


Рис.5. Вкладка "Конфигурация" модуля I-87019

2.4 Модуль I-87024

Модуль аналогового вывода на четыре канала, работающий на последовательной шине и доступный по протоколу DCON. Предоставляет четыре атрибута аналоговых выходов $o\{x\}$.

В дополнении содержит вкладку "Конфигурации" (рис.6) с настройкой хостового сторожевого таймера модуля и значений выходов при включении и перезапуске по сторожевому таймеру.

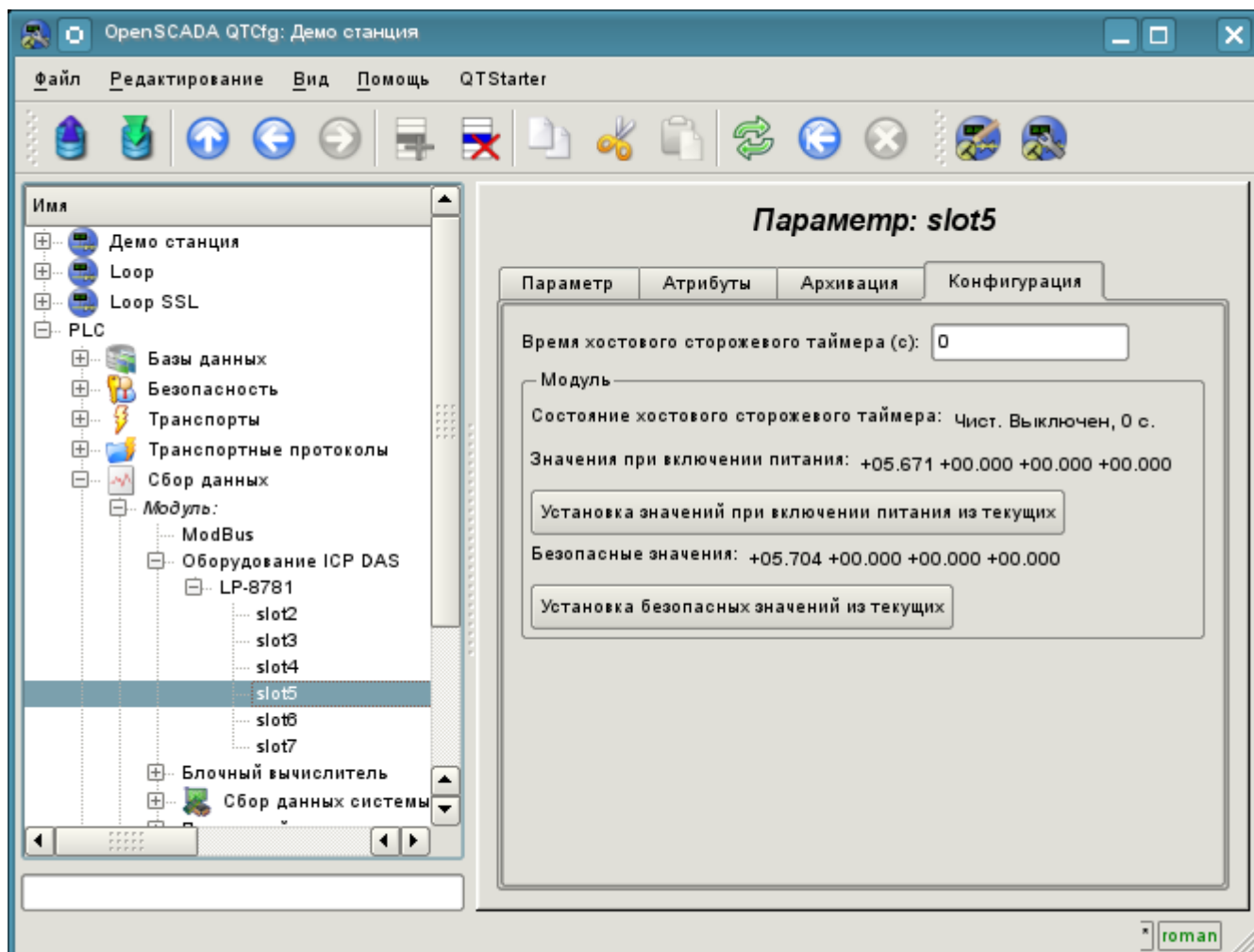


Рис.6. Вкладка "Конфигурация" модуля I-87024

2.5 Модуль I-87057

Модуль дискретных выходов на 16 каналов, работающий на последовательной шине и доступный по протоколу DCON. Предоставляет 16 атрибутов дискретных выходов $o\{x\}$.

В дополнении содержит вкладку "Конфигурации" с настройкой хостового сторожевого таймера модуля и значений выходов при включении и перезапуске по сторожевому таймеру.

3. Настройка контроллеров серии LP-8x81

Для конфигурации свойств контроллеров серии LP-8x81 предусмотрена соответствующая вкладка на странице модуля (рис.7), где можно получить информацию о серийном номере контроллера, версии SDK и значении DIP-переключателя, а так-же установить значение сторожевого таймера контроллера. Сторожевой таймер контроллера выключается установкой нулевого значения. Обновление значения сторожевого таймера осуществляется в задаче контроллера и с её периодом. Следовательно зависание задачи опроса приводит к перезапуску контроллера!

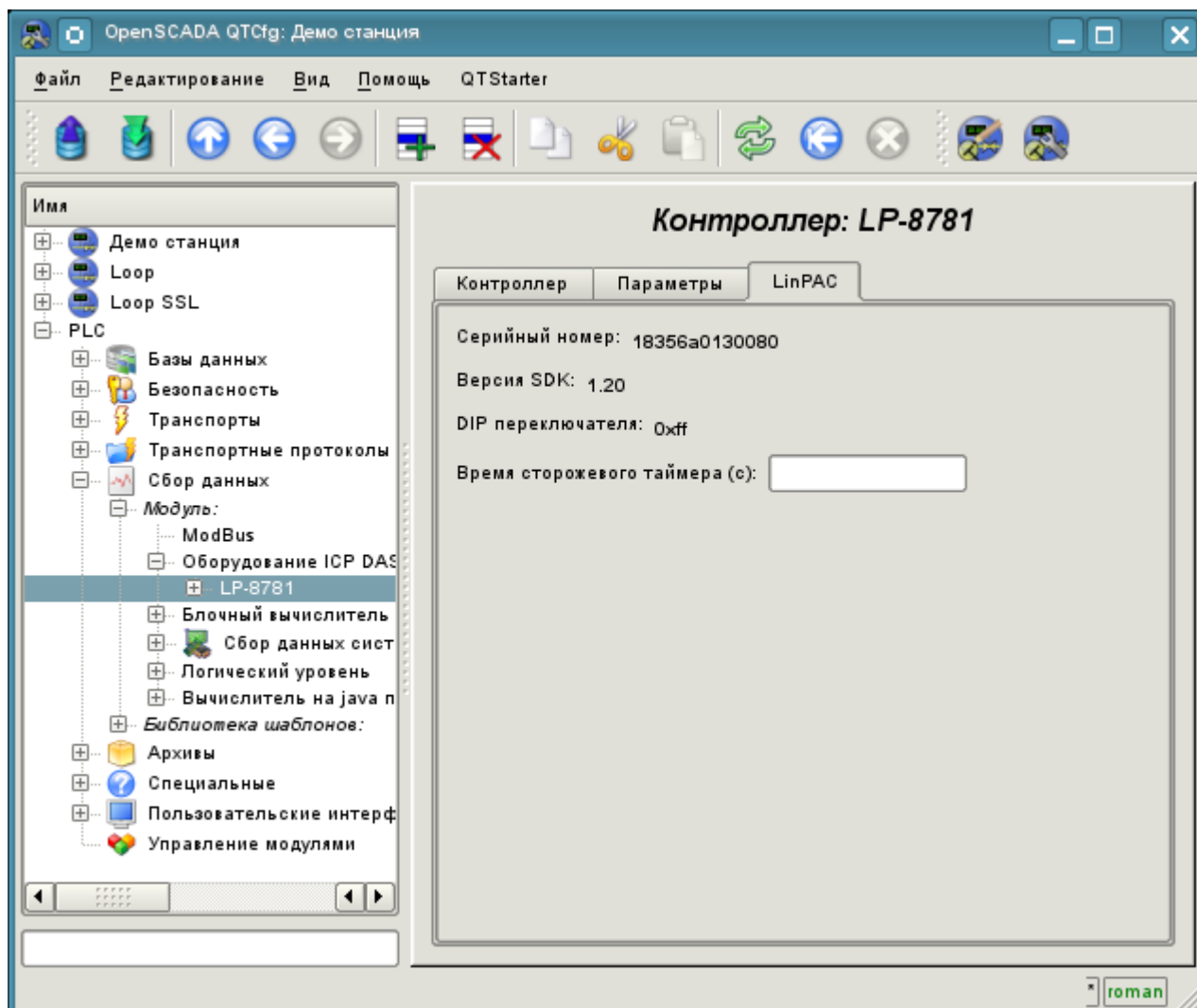


Рис.7. Вкладка конфигурации контроллеров серии LP-8x81

Ссылки

Специальные модули ядра Linux 2.6.29 для контроллеров LP-8x81: file:lp8x81_2629.tgz

Драйвер производителя (VIA) для сети контроллеров LP-8x81: <file:rhinefet20070212111037.tgz>

На стандартном Linux драйвере сети скорость падает на порядок после суток работы

Патч для сборки сетевого драйвера на Linux 2.6.29: file:build_2.6.29.patch